



## L'esposizione al fumo passivo e il consiglio di smettere di fumare in Emilia-Romagna: dati del sistema di sorveglianza PASSI (anni 2011-14)

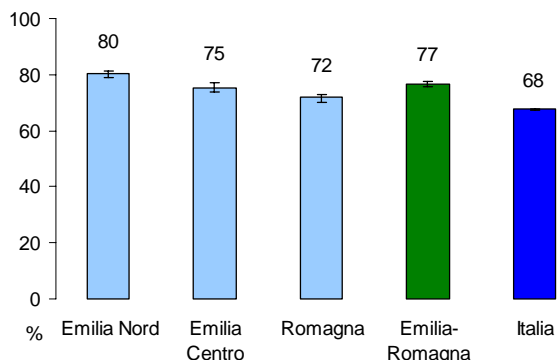
### Il rispetto del divieto di fumare nei locali pubblici

In Emilia-Romagna, la maggior parte (77%) degli intervistati di 18-69 anni ritiene che il divieto di fumare nei luoghi pubblici sia sempre rispettato. Questa percezione cresce con l'età (57% nei 18-24enni, 69% nei 25-34enni, 79% nei 35-49enni e 83% nei 50-69enni), mentre non sono presenti differenze tra uomini e donne; la percezione è infine diversa tra fumatori (82%) e non fumatori (74%).

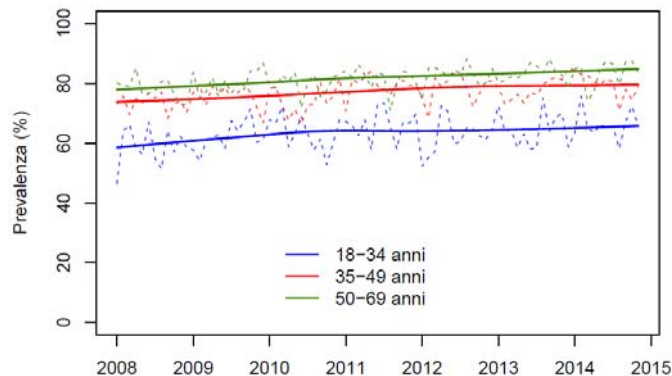
Il valore regionale è significativamente superiore a quello nazionale (66%). Tra le Aree Vaste della Regione si rilevano modeste differenze, non presenti a livello di zone geografiche omogenee (Comuni capoluogo di provincia, Comuni di montagna e Comuni di collina/pianura).

Nel periodo 2008-14 la percezione del rispetto del divieto mostra un aumento statisticamente significativo in ogni classe d'età.

Rispetto assoluto del divieto di fumare nei locali pubblici per Aree Vaste (%) PASSI 2011-14



Rispetto assoluto del divieto di fumare nei locali pubblici (%) Emilia-Romagna PASSI 2008-14



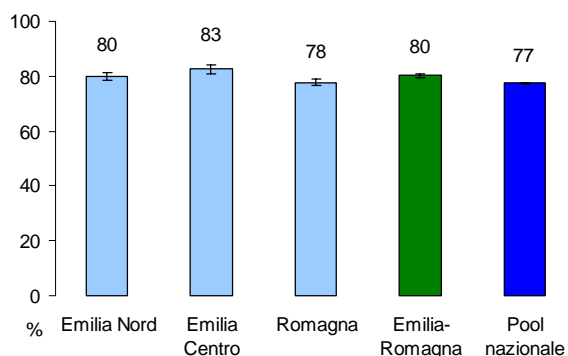
### Il rispetto del divieto di fumare nei luoghi di lavoro

In Emilia-Romagna la maggior parte (80%) degli intervistati di 18-69 anni ritiene che il divieto di fumare nei luoghi di lavoro sia sempre rispettato. Questa percezione cresce con l'età (dal 78% nei 18-24enni all'82% nei 50-69enni) ed è maggiore nelle donne (85% rispetto al 76% degli uomini); non vi sono differenze tra fumatori e non fumatori.

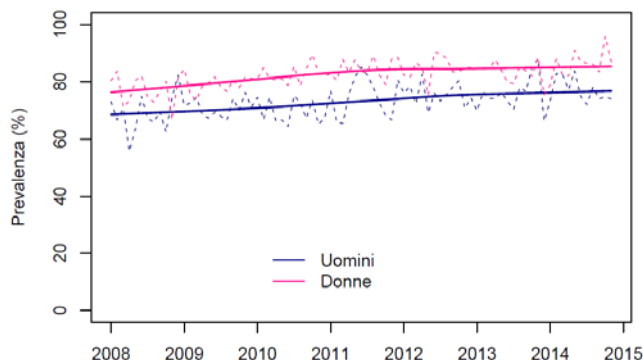
Il valore regionale è significativamente superiore a quello nazionale (76%). All'interno della Regione sono presenti minime differenze tra le Aree Vaste e le zone omogenee (77% nei Comuni di montagna e 79% nei Comuni di pianura/collina e in quelli Capoluogo).

Nel periodo 2008-14 la percezione del rispetto del divieto mostra un aumento statisticamente significativo in entrambi i sessi.

Rispetto assoluto del divieto di fumare nei luoghi di lavoro (%) Emilia-Romagna PASSI 2008-14



Rispetto assoluto del divieto di fumare nei luoghi di lavoro (%) Emilia-Romagna PASSI 2008-14



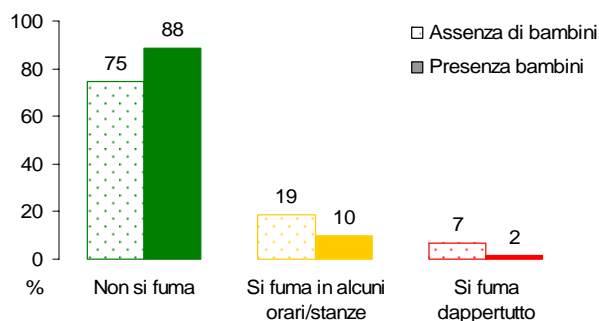
## Possibilità di fumare in casa

In Emilia-Romagna il 22% degli intervistati ha dichiarato che nella propria abitazione è permesso fumare (nel 16% limitatamente ad alcune stanze o situazioni e nel 6% ovunque); il valore è sovrapponibile a quello nazionale (22%). Tra le Aree Vaste regionali non emergono differenze significative (23% Emilia Centro e 21% in Romagna e Emilia Nord), mentre la prevalenza è più alta nei Comuni di montagna (25%) rispetto ai Comuni Capoluoghi (23%) e quelli di collina/pianura (21%).

Nel periodo 2008-14 la percentuale di persone che dichiarano che in case loro si può fumare (ovunque o in certe stanze/situazioni) mostra una diminuzione significativa anche sul piano statistico.

La possibilità di fumare in casa è un comportamento rilevante soprattutto nelle abitazioni in cui vivono bambini: in Regione nella maggior parte (88%) delle abitazioni in cui vive un minore sotto i 14 anni non si fuma, rispetto al 75% delle abitazioni in cui non vive un minore.

Fumo in casa in presenza o assenza di minori di 14 anni (%)  
Emilia-Romagna PASSI 2011-14



## Il consiglio di smettere di fumare

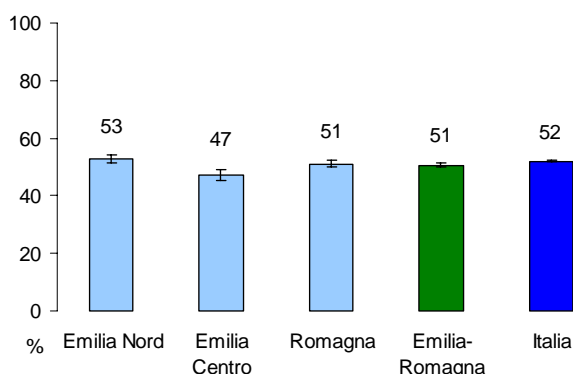
Solo la metà (51%) dei fumatori ha riferito di aver ricevuto il consiglio di smettere di fumare da parte di un operatore sanitario. Questa percentuale cresce con l'età in entrambi i generi: tra gli uomini si passa dal 45% dei 18-34enni al 62% dei 50-69enni e tra le donne dal 46% al 56%.

Tra le persone con patologie croniche la prevalenza di fumatori che hanno ricevuto il consiglio di smettere di fumare sale al 68%, percentuale significativamente più alta rispetto a chi non riferisce malattia cronica (47%).

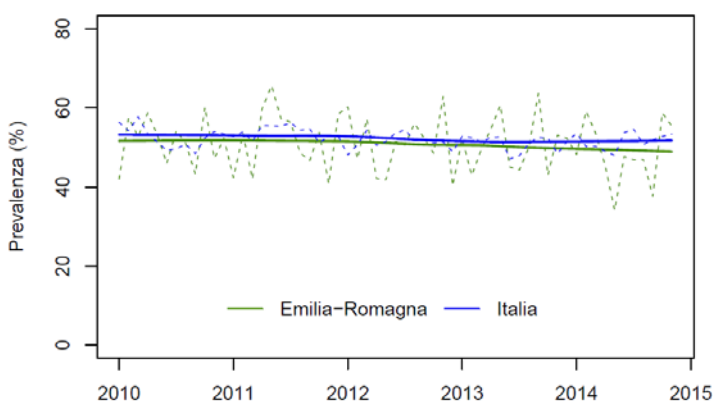
Tra le Aree Vaste regionali e le zone geografiche omogenee non appaiono evidenti differenze nel fornire consigli da parte degli operatori sanitari.

Nel periodo 2010-14 l'andamento del consiglio sanitario di smettere di fumare appare in leggera diminuzione (non significativa sul piano statistico) sia in Regione sia a livello nazionale.

Consiglio di smettere di fumare da parte di un sanitario (%)  
PASSI 2011-14



Consiglio di smettere di fumare da parte di un sanitario (%)  
PASSI 2010-14



Per maggiori informazioni consultare: [www.ausl.mo.it/dsp/passier](http://www.ausl.mo.it/dsp/passier)

a cura del Gruppo Tecnico PASSI Emilia-Romagna: Nicoletta Bertozzi, Giuliano Carrozzini, Letizia Sampaolo, Lara Bolognesi, Laura Sardonini, Anna Rita Sacchi, Alma Nieddu, Anna Maria Ferrari, Natalina Collina, Sara De Lisio, Ivana Stefanelli, Aldo De Togni, Iuliana Defta, Giuliano Silvi, Cristina Raineri, Oscar Mingozzi, Patrizia Vitali, Michela Morri, Marina Fridel, Paola Angelini, Alba Carola Finarelli